



Col·legi de Politòlegs
i Sociòlegs de Catalunya



Universitat
Autònoma
de Barcelona



Postgrau en Desenvolupament Econòmic Local

<http://www.colpis.cat/postgraudel>

Amb el suport i la col·laboració de

SOC

Servei d'Ocupació
de Catalunya



Generalitat de Catalunya
Departament de Treball



Unió Europea
Fons social europeu
L'FSE inverteix en el teu futur

Factors que estimulen el desenvolupament local: Una anàlisi aplicada a les Terres de l'Ebre

Germà Bel

Universitat de Barcelona & Barcelona Graduate School of Economics.

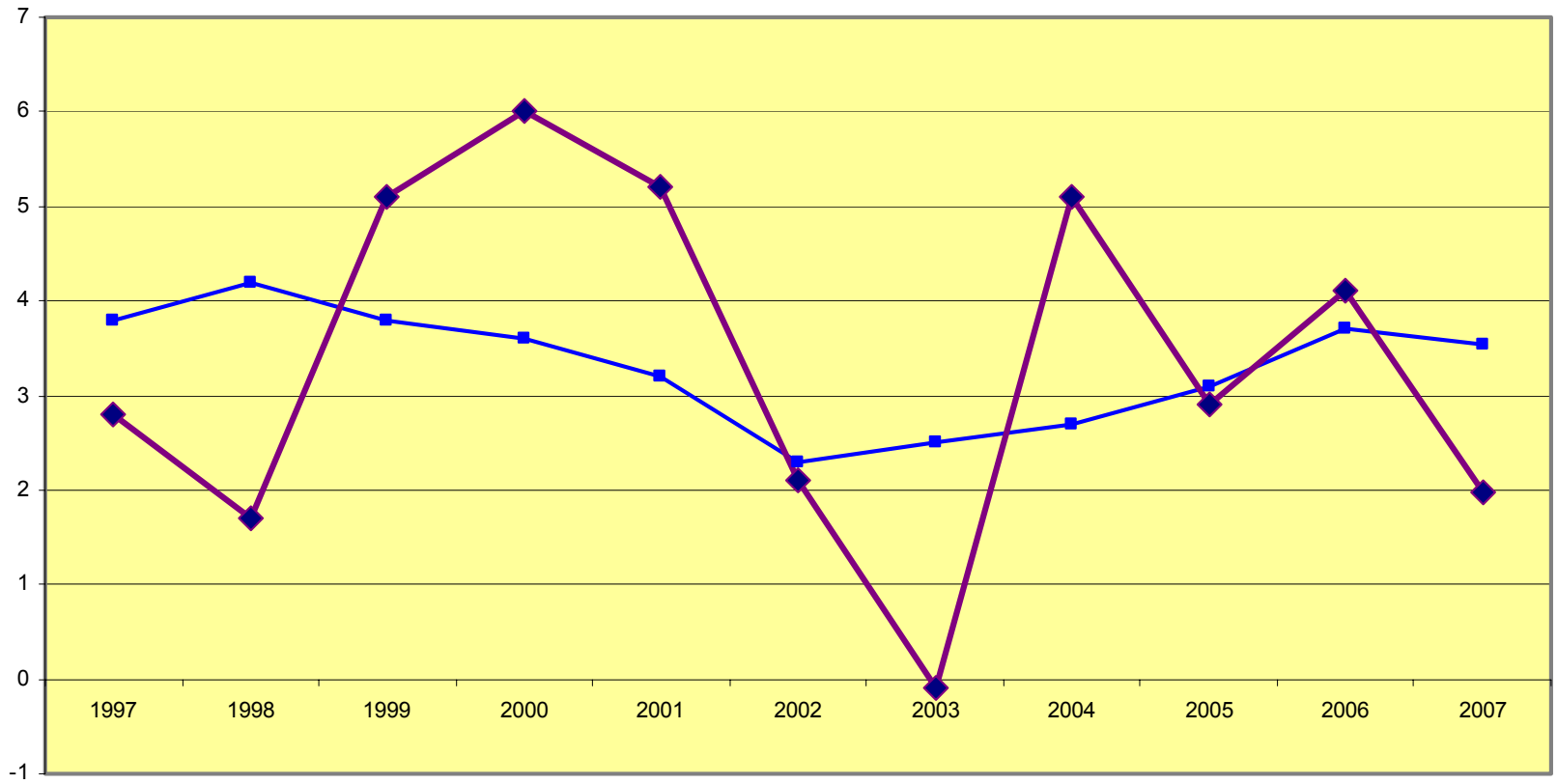
21 de Desembre de 2009

**FACTORS QUE ESTIMULEN LA
LOCALITZACIÓ D'ACTIVITAT
ECONÒMICA**

- 1) Avantatge comparatiu**
- 2) Infraestructures i accés al territori**
- 3) Capital humà: educació**
- 4) Noves tecnologies**
- 5) Administració i organització territorial**

**Com ha funcionat l'economia
de les Terres de l'Ebre
en els darrers anys?**

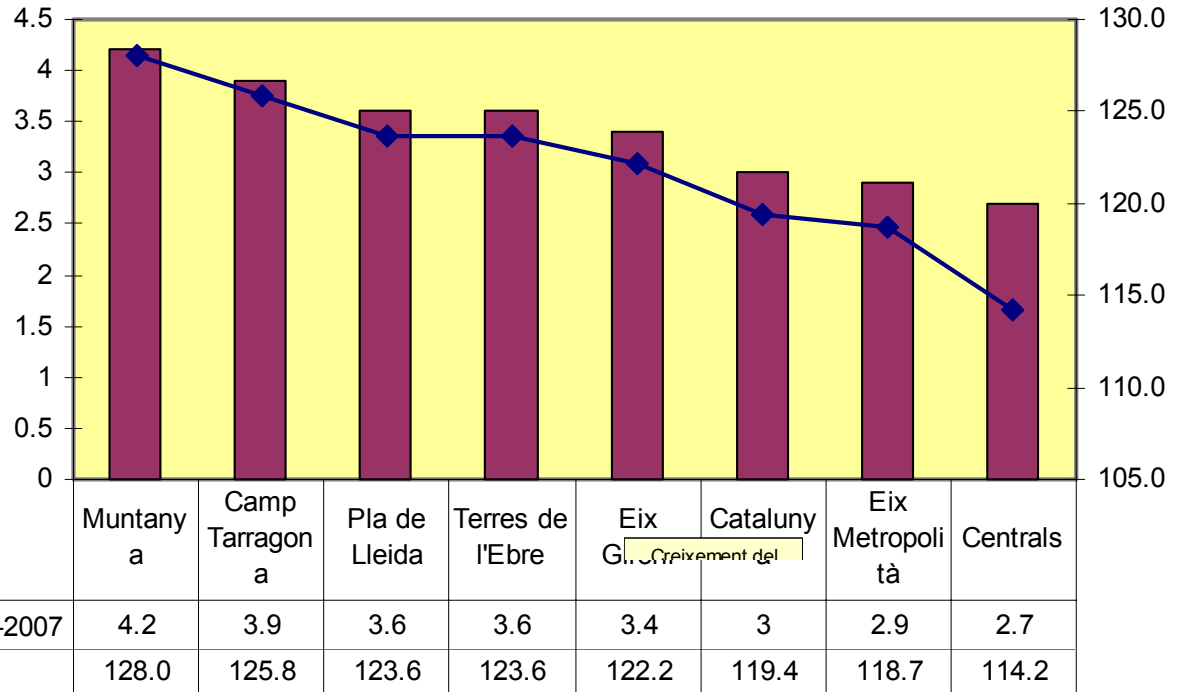
Creixement anual del PIB (%) a Catalunya i a les Terres de l'Ebre



■ Catalunya ◆ Terres de l'Ebre

**I si comparem les Terres
de l'Ebre amb la resta
dels eixos territorials
de Catalunya?**

Creixement del PIB per eixos territorials



Taxa mitjana 2001-2007
 2001=100 (Real)

**La riquesa per persona
a les Terres de l'Ebre
s'aproxima a la
mitjana de Catalunya?**

- * El PIB a les Terres de l'Ebre creix el 23,6% entre 2001 i 2007 (a Catalunya el 19,4%)**
- * La població de les Terres de l'Ebre creix el 12,6% entre 2001 i 2006 (a Catalunya el 12,2%)**

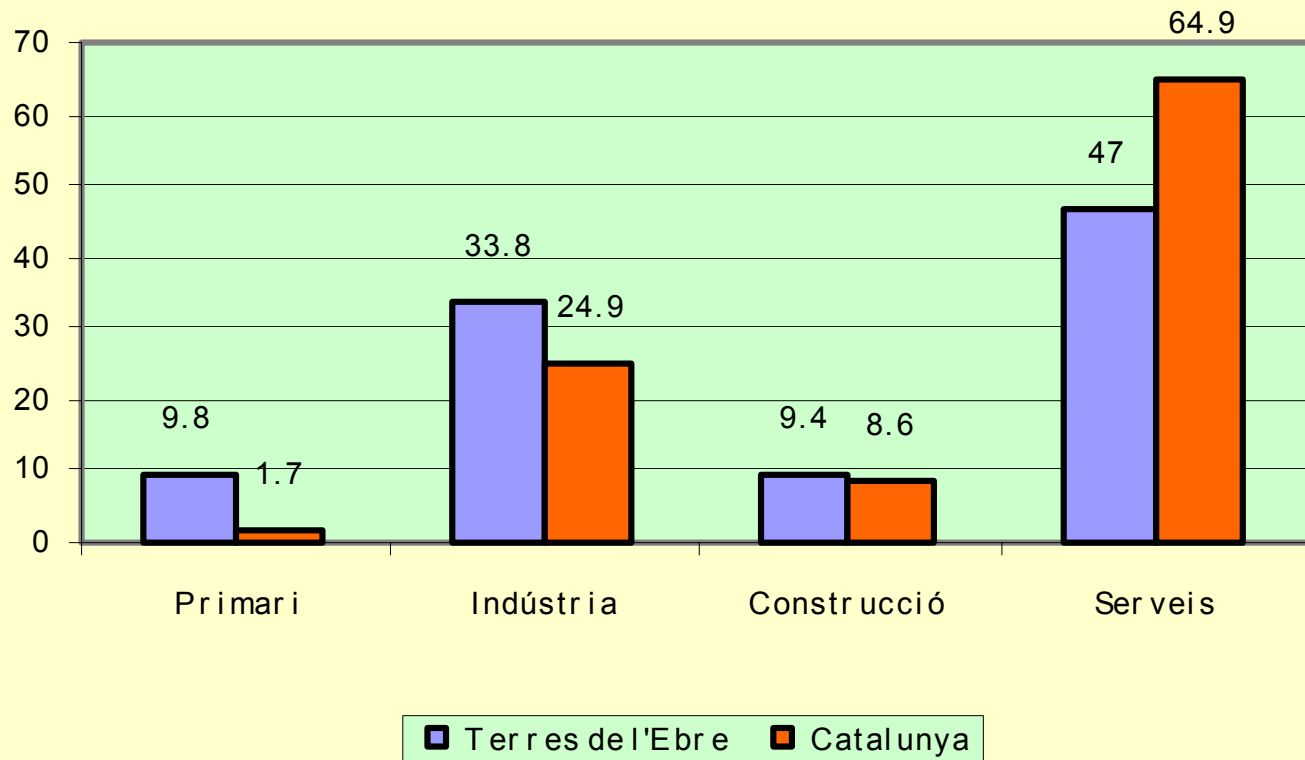
L'economia de les Terres de l'Ebre ha convergit amb la de Catalunya.

I cal deixar de cantó alguns mites històrics:

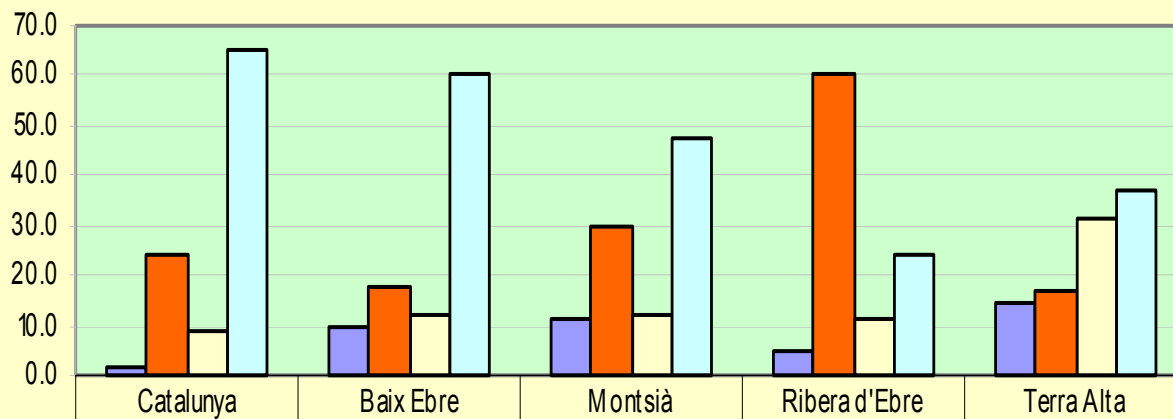
→ * **Hi ha dèficit relatiu d'activitat industrial?**

→ * **Són els serveis economia productiva?**

Distribució sectorial (%) del PIB a 2006



Distribució sectorial del PIB per comarques - 2007



■ Primari	1.5	9.6	10.9	4.7	14.6
■ Indústria	24.5	18.0	29.4	60.2	16.9
■ Construcció	8.6	12.0	11.8	11.3	31.3
■ Serveis	65.4	60.4	47.9	23.8	37.3

■ Primari ■ Indústria ■ Construcció ■ Serveis

Ordenació del pes de cada sector respecte el total sectorial català

Producció i distribució energia, electricitat, gas i aigua, 40	20.34
Fusta i suro,20	8.73
Fabricació de mobles, 36	6.44
Curtits, cuir, marroquineria, 19	5.86
Altres minerals no metàl.lics, 26	4.35
Extracció minerals no metàl.lics, 14	3.97
Paper, 21	3.87
Aliments i begudes, 15	3.46
Fabricació maquinària i material elèctric, 31	3.23
Químic i farmacèutic, 24	2.54
Captació, depuració i distribució aigua, 41	2.12
Confecció i pelleteria, 18	2.04
Fabricació altre material transport, 35	1.75
prod. Metàl.lic excepte maquinària i equips, 28	1.36
Cautxú i material plàstic, 25	1.18
Fabricació equipaments mèdico-quirúrgic, 33	1.12
Construcció maquinària i equipament mecànic, 2	0.98
Metal.lúrgica,27	0.38
Edició i arts gràfiques,22	0.35
Fabricació vehicles a motor, 34	0.15
Tèxtil, 17	0.05
Fabricació material electrònic, 32	0.02

Nombre de treballadors industrials a les Terres de l'Ebre per sector.	
Productes alimentaris i begudes, 15	2662
Mobles i manufactures ncaa, 36	1474
Energia elèctrica, gas, vapor i aigua calenta, 40	1431
Productes químics, 24	1248
Fusta, suro, productes de fusta i de suro (sense mobles), articles cistelleria i esparteria, 20	1122
Productes metàl.lics (excepte maquinària i equips), 28	1004
Maquinària i materials elèctrics, 31	869
Altres productes minerals no metàl.lics, 26	856
Pasta de paper, paper i cartó i articles de paper i cartó, 21	620
Maquinària i equips mecànics, 29	447
Productes de cautxú i productes plàstics, 25	403
Peces de vestir i peces de pell, 18	374
Cuir preparat, articles marroquineria i viatge; articles guarnicioneria, talabarderia i sabateria, 19	181
Extractives, 14	165
Altres materials de transport, 35	109
Serveis de captació, potabilització i distribució d'aigua, 41	96
Equips i instruments medicoquirúrgics de precisió, òptica i rellotgeria, 33	88
Productes de l'edició, productes impresos i material enregistrat, 22	74
Vehicles automòbils, remolcs i semiremolcs, 34	56
Productes de mtel.lúrgica, 27	33
Productes tèxtils, 17	17
Materials electrònics; equips i aparells de ràdio, televisió i comunicacions, 32	1
Total Terres de l'Ebre	13.333

Sectors, nombre de treballadors i d'establiments de més de 100 treballadors		
	Treballadors	Establiments
Producció i distribució energia, electricitat, gas i aigua, 40	1327	2
Aliments i begudes, 15	832	3
Químics i farmacèutic, 24	802	3
Fabricació maquinària i material elèctric, 31	769	2
Fabricació mobles i manufactures NCAA, 36	671	3
Paper, 21	428	2
Altres productes minerals no metàl·lics, 26	399	2
Cautxú i material plàstic, 25	142	1
Curtits, cuir, marroquineria, 19	137	1
Total d'empreses + de 100	5507	19

Anàlisi qualitativa

Les Terres de l'Ebre, en conjunt

Actualment, les perspectives empresarials es troben en un moment de canvi.

Gran avantatge és la qualitat del medi ambient.

Principal desavantatge segons els entrevistats és la manca d'una bona xarxa d'infraestructures de comunicació.

Per tant, sovint s'ha presentat una certa dualitat o tensió respecte a la següent disjuntiva: L'elevada qualitat de vida de la que es gaudeix a les Terres de l'Ebre és conseqüència del subdesenvolupament de les xarxes de transport.

L'articulació d'aquesta contraposició és un dels eixos a decidir per tal d'establir quin és el model de territori desitjat.

Anàlisi qualitativa

Medi ambient

És quasi unànime la consideració del Delta i el riu Ebre en el seu conjunt com els majors atractius de les Terres de l'Ebre, alhora que suposa l'element generador de la qualitat de vida i de part de la riquesa del territori.

Ara bé, són moltes les activitats econòmiques que es desenvolupen al Delta, o en tot cas es relacionen amb el riu. Això genera 'tensions' al voltant de quin és l'ús principal que ha de tenir el Delta i el riu.

S'ha d'accentuar més l'ús productiu del Delta i el riu? S'han d'emfatitzar polítiques de preservació per mantenir el seu caràcter d'atractiu territorial i de generador de qualitat de vida?

Tot i que molts agents pensen que la coexistència d'usos és possible, és necessari que al territori es faci una reflexió a fons sobre aquesta disjuntiva.

Anàlisi qualitativa

Agricultura

L'agricultura és un element clau per entendre el territori.

Reducció de les possibilitats subsistir sols amb el treball agrari.

Això ha impulsat l'economia mixta, combinant activitat agrícola amb altres com l'aprofitament de terres pel turisme rural.

Situació geogràfica

Hi ha unanimitat en destacar la paradoxa que un territori de localització teòricament estratègica es trobi tant aïllat.

La mobilitat és bastant difícil també dins del territori.

Anàlisi qualitativa

Infraestructures i serveis

La manca d'inversió és un gran problema

Respecte a **infraestructures** de mobilitat i comunicació, l'opinió general és que existeix un gran dèficit d'infraestructures de mobilitat i transport, tant a nivell local com interautonòmic.

Respecte als **serveis bàsics** per l'activitat econòmica, tant els nuclis urbans com els polígons industrials tenen problemes en la provisió de serveis de les Terres de l'Ebre.

Anàlisi qualitativa

Mercat laboral

El mercat laboral de les Terres de l'Ebre no és percebut com prou dinàmic.

Respecte a la **formació**, hi ha insatisfacció amb el nivell formatiu dels joves. Poca relació entre Universitat, escoles de treball i empresa. Un problema addicional és el de les insuficiències en la formació en idiomes.

Pel que fa a la qualitat de la **mà d'obra**, les percepcions són molt dependents del sector analitzat. En general, són poques les ofertes de treball qualificat.

Anàlisi qualitativa

Govern

El desig de **poder incidir en la planificació** és present en totes les comarques i tots els sectors empresarials.

Pel que fa a **despesa pública**, l'empresariat valora de forma bastant negativa la història dels pressupostos de despesa assignats a les Terres de l'Ebre, el que ha provocat un gran dèficit acumulat en inversió.

En relació a l'organització territorial, opinió general que és una limitació l'absència d'una administració territorial de les pròpies Terres de l'Ebre, que reculli les seves demandes i les apropi al Govern de la Generalitat. Una administració d'aquestes característiques es materialitzaria en la **vegueria**.

Anàlisi qualitativa

Perspectives econòmiques a llarg termini

Punt en el qual existeix menys consens. Escenari diferent pel futur.

Els pols del **futur** es perceben majoritàriament en el **turisme i els serveis**. El problema principal amb el que es troben, no obstant, és que existeix una forta resistència al canvi.

Molts sectors troben que s'hauria de fer un **millor aprofitament de l'aigua**, per tal que aportés riquesa a la seva població.

Anàlisi qualitativa

Perspectives econòmiques a llarg termini

Mancances en xarxes de comunicació i escassetat de sòl industrial en condicions, dificulten actuacions agents econòmics. Necessitat de col·laboració de l'administració, doncs l'aïllament complica la implantació d'indústria i l'existència d'oferta formativa de qualitat.

Aquestes dificultats, no obstant, no suposen un fre per la capacitat d'innovació que es comença a generar. La **innovació com a eina de desenvolupament** es veu com un dels grans punts forts potencials del territori.

Anàlisi qualitativa

Resulta destacable el nombre de coincidències existents en quant a quins són els dèficits i les necessitats de les Terres de l'Ebre, i més enllà d'això, també en les propostes fetes per tal de poder-los cobrir.

En resum, les Terres de l'Ebre són vistes com un territori amb moltes possibilitats, si és que es fa una bona gestió de les mateixes.

Anàlisi quantitativa

¿En quins mercats venem?

Les xifres agregades ens donen un equilibri entre unes vendes al 51% per al mercat català i un 49% distribuït entre la resta del mercat espanyol (32%), la UE (13%) i un 5% per a la resta del món. Lògicament, hi ha diferències sectorials importants pel que fa a la destinació geogràfica de les vendes.

¿En quins mercats ens proposem vendre?

Les xifres agregades, del promig de totes les empreses, denoten una certa millora de perspectives respecte del present. Tanmateix, aquest optimisme depèn fonamentalment de les perspectives del sector primari, on una majoria d'empreses i agrupacions de productors preveuen augments de les seves vendes en totes les àrees geogràfiques, i amb especial intensitat al mercat català, i al mercat extracomunitari.

Anàlisi quantitativa

¿Què s'opina amb relació a la creació d'una Vegueria a les TE?

- El 57,4% de les empreses valoren positivament la creació de la Vegueria.
- El 42,6% de les empreses van ser indiferents a la Vegueria.
- Cap empresa va valorar negativament la creació de la Vegueria.

Anàlisi quantitativa

Contribució d'algunes polítiques públiques al desenvolupament de les empreses

Amb caràcter general els diferents grups d'empreses, els Ajuntaments, Entitats i Associacions valoren positivament el potencial de contribució de les diferents polítiques públiques.

La intensitat de les respostes es pot resumir en:

- Els que més valoren els efectes de les polítiques públiques són els ajuntaments. On menys es valoren és al sector industrial.
- La política pública que ha rebut una valoració més alta per part de les empreses privades ha estat la relacionada amb la millora de la formació, especialment pel que fa a la formació professional. També es molt valorada la inversió en infraestructura de mobilitat
- La política pública menys valorada –pel que fa a les empreses- és la promoció de la **mobilitat amb transport col·lectiu**.

Anàlisi quantitativa

- Primera fila: Sector privat
- Segona fila: Sector públic

	Millora mobilitat inversió infraestructura	Millora Mobilitat transport col·lectiu	Millores xarxes de transport i distribució energia	Millora xarxes telecomunicacions i telemàtiques	Millora del sistema formatiu professional	Potenciació universitat TE	Promoció Medi ambient
ector t	5,9	3,7	4,9	5,5	6,0	5,6	5,0
ector ic	6,5	5,4	5,8	6,0	5,9	5,4	5,2
rènci 1)	0,6	1,7	0,9	0,5	-0,1	-0,2	0,2

Anàlisi quantitativa

Empreses industrials	Sector Primari	Sector Construcció
Millora del sistema formatiu professional	Millora mobilitat inversió infraestructura	Millora del sistema formatiu professional
Millora mobilitat inversió infraestructura	Millora xarxes de comunicacions i telemàtiques	Potenciació universitat TE
Millora xarxes de telecomunicacions i telemàtiques	Potenciació universitat TE	Millora mobilitat inversió infraestructura
Potenciació universitat TE	Millora del sistema formatiu professional	Millora xarxes de comunicacions i telemàtiques

Anàlisi quantitativa

Simulació. Els resultats expressen el percentatge d' inversió assignat a cada política

Política	Sector Privat	Sector Públic
Millora carreteres	20,5	21,4
Millora accés mercaderies per ferrocarril	5,4	4,7
Millora accés a trens alta velocitat per passatgers	3,6	4,5
Millora accés servies ferroviaris convencionals	4,6	7,6
Millora accés portuari per transit mercaderies	4,8	3,8
Impuls oferta comunicació aèries	3,1	2,5
Impuls de les comunicacions telemàtiques	6,4	7,8
Subtotal Mobilitat i comunicacions	48,4	52,3
Desenvolupament Parcs empresarials	4,5	10,0
Participació expert per contractar assistència tecnològica	5,0	4,0
Cursos de formació	10,9	4,6
Jornada treball amb empreses semblants del territori	2,5	2,8
Millor ús de l'energia	3,3	3,4
Subtotal promoció i suport	26,2	24,8
Ajuts econòmics per localitzar empresa a un polígon	5,2	9,6
Ajuts per la difusió productes a fires internacionals	8,7	4,9
Ajust per obrir centres de comercialització propis	6,1	5,0
Subtotal finançament	20,0	19,5
Altres polítiques addicionals	5,4	3,4
Total	100,0	100,0

Font: Elaboració pròpia a partir dels resultats dels qüestionaris

Anàlisi quantitativa

- **Principal objectiu:** ha estat **veure** quines són les **principals preferències i necessitats** en matèria de política econòmica que tenen els agents econòmics a les Terres de l'Ebre.
- Empreses i ajuntaments són **diferents quan opinen**, però són **molt semblants quan decideixen**.
- **Necessitats:** La principal conclusió és una clara necessitat **d'inversió en infraestructures (de mobilitat i comunicacions)**.
 - . Principals prioritats: inversió en **infraestructures terrestres de servei convencional** (mercaderies i passatgers).
 - .- Menor importància per equipaments per transport de llarga distància: Port, AVE i aeroport. Entre aquests, preferència pel **port de mercaderies**. En darrer lloc, **l'aeroport**.

Anàlisi quantitativa

- Altres aspectes també són molt importants: nivell de formació, i àrees logístiques. Diversitat de prioritats respecte aquestes polítiques.
- **Consens molt ample sobre la prioritat de la inversió en infraestructures com a principal necessitat del territori.**